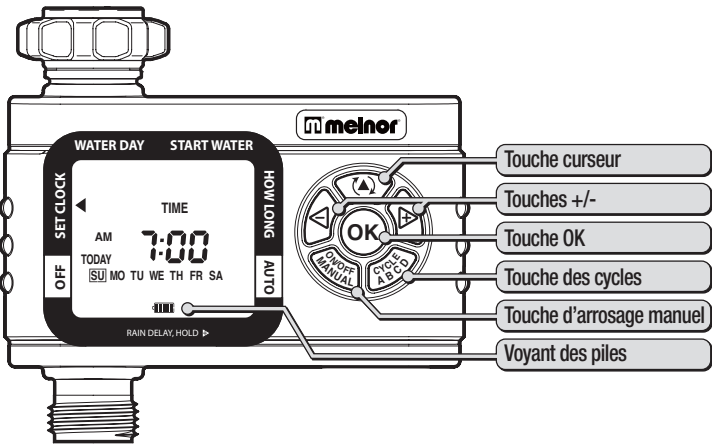


73015

Minuteur d'arrosage électronique perfectionné à une zone

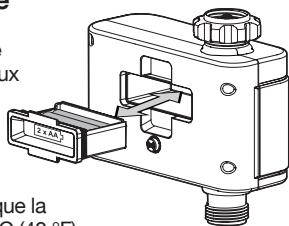
Mode d'emploi ■ Français

73015_INS_FRA_02



1 Installation des piles et montage

- Déposez le porte-piles au dos de l'**unité de commande du minuteur** et introduisez deux piles alcalines AA (n'utilisez pas de piles rechargeables). Reposez le porte-piles, en vous assurant de bien le caler dans l'**unité de commande du minuteur**.
- **Remarque :** N'utilisez pas le minuteur lorsque la température extérieure est inférieure à 4,5 °C (40 °F). En cas de stockage, rangez-le dans un endroit sec et à l'abri du gel.



Il est recommandé de remplacer les piles lorsque le voyant indique



Installation du minuteur

- Raccordez le minuteur à un robinet extérieur et ouvrez l'eau. Laissez le robinet ouvert lorsque le minuteur est raccordé pour qu'il puisse fonctionner.
- **Remarque :** Vous pouvez programmer le minuteur avant ou après son raccordement au robinet.

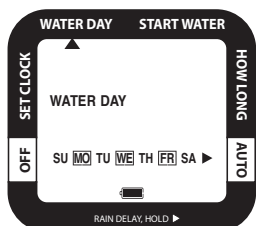
2 RÉGLAGE DE L'HORLOGE : "Réglage de l'heure actuelle et du jour"

- Le réglage par défaut du minuteur est celui du mode de **12 heures** (AM/PM). Afin de garantir une bonne programmation, vérifiez la mention **AM** ou **PM** à gauche de l'heure. Pour passer du mode de **12 heures** (AM/PM) à celui de **24 heures**, maintenez appuyée la touche **OK** pendant 5 secondes. Le mode de **12 heures** est indiqué par AM ou PM, alors que, pour le mode de **24 heures**, il n'est rien indiqué. **Remarque :** Changer le mode de l'heure efface tous les programmes.
- Avant de régler les durées des programmes, il faut d'abord enregistrer l'heure actuelle et le jour de la semaine. Après pose des piles, la flèche de l'écran est dirigée vers **SET CLOCK**. Si cela n'est pas le cas, appuyez sur la touche **SET CLOCK** jusqu'à ce que la flèche soit dirigée vers **SET CLOCK**.
- Sur l'écran, un cadre clignotant apparaît autour de **SU** (Dimanche). Réglez le minuteur sur le jour actuel en appuyant sur les touches **←** et **→** du pavé tactile jusqu'à placer le cadre sur le jour désiré. Ensuite, appuyez sur la touche **OK**.
- Pour régler l'heure, appuyez sur les touches **←** et **→** jusqu'à apparition de l'heure désirée sur le cadran, puis appuyez sur **OK**.
- Appuyez sur la touche **START WATER** (au sommet du pavé tactile) pour passer à **WATER DAY**.



3 JOUR D'ARROSAGE : "Quels jours désirez-vous arroser ?"

- Vérifiez que la flèche sur l'écran est dirigée vers **WATER DAY**. Sur cette position, vous pouvez choisir les jours d'arrosage désirés ou une période de la journée où l'arrosage se produira.
- Pour régler le jour d'arrosage, utilisez les touches **←** et **→** pour choisir le jour de la semaine désiré. Appuyez sur la touche **OK** lorsque le jour désiré est éclairé sur l'écran. Vous pouvez choisir le nombre de jours

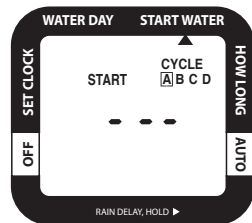


d'arrosage que vous désirez. Un cadre apparaît autour de chaque jour choisi.

- Pour arroser à des intervalles programmés, appuyez sur la touche **START WATER** pour passer après les jours de la semaine. Appuyez sur les touches **←** et **→** pour régler l'intervalle désiré — de **EVERY 1 DAY** (chaque jour) à **EVERY 7 DAYS** (tous les 7 jours).
- Appuyez sur la touche **START WATER** pour passer à **START WATER**.

4 DÉBUT D'ARROSAGE : "À quelle heure désirez-vous débiter l'arrosage ?"

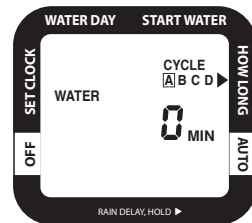
- Vous pouvez choisir jusqu'à quatre heures différentes de début d'arrosage (**CYCLE A, B, C, D**). La flèche de l'écran étant dirigée vers **START WATER**, le **CYCLE A** doit être éclairé et vous pouvez utiliser les touches **←** et **→** pour choisir la première heure de début d'arrosage.
- Si vous désirez programmer une autre heure de **START WATER**, appuyez sur **START WATER** pour passer au **CYCLE B**. Répétez ce qui précède pour programmer l'heure de **START WATER** suivante. Vous pouvez choisir jusqu'à quatre heures de **START WATER**.
- Lorsque vous avez programmé toutes les heures de **START WATER** désirées, appuyez sur la touche **START WATER** pour passer à **HOW LONG**.



Maintenez appuyées les touches **←** ou **→** pour accélérer la programmation.

5 DURÉE DE L'ARROSAGE : "Réglage de la durée de chaque cycle d'arrosage"

- La flèche étant dirigée vers **HOW LONG**, utilisez les touches **←** et **→** pour choisir la durée désirée pour chaque cycle d'arrosage. Après le réglage du premier cycle choisi, appuyez sur **START WATER** pour passer au cycle suivant. Répétez jusqu'à ce que **HOW LONG** ait été défini pour chaque cycle.
- **HOW LONG** peut être réglée jusqu'à 360 minutes (6 heures) pour chaque cycle d'arrosage. La durée d'un cycle ne peut aller au-delà de l'heure de **START WATER** du cycle suivant.
- **Remarque :** Vous ne pouvez enregistrer un cycle d'arrosage que si vous avez programmé une heure de début d'arrosage à l'étape 4 ci-dessus.
- Lorsque vous avez programmé toutes les heures de **START WATER** désirées, appuyez sur la touche **START WATER** pour passer au mode **AUTO**.

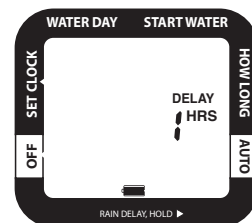


6 MODE AUTO : "Le minuteur est prêt à fonctionner."

- En mode **AUTO**, le minuteur actionnera le cycle d'arrosage que vous avez programmé.
- L'écran affiche en alternance l'heure actuelle et l'heure du prochain arrosage programmé.

7 PAUSE EN CAS DE PLUIE : "En cas de prévision de pluie, évitez d'arroser"

- Si la météo annonce de la pluie, vous pouvez arrêter momentanément le programme d'arrosage pendant au maximum 7 jours grâce au mode de **RAIN DELAY (PAUSE EN CAS DE PLUIE)**. Après le temps de pause choisi, le programme d'arrosage reprend automatiquement.
- Pour activer le mode de Pause en cas de pluie, assurez-vous de diriger la flèche vers **AUTO**.
- Appuyez sur la touche **START WATER** jusqu'à ce que le mot **DELAY** apparaisse sur l'écran. Puis appuyez sur la touche **START WATER** pour choisir la durée de la pause. Il est possible de réduire ou d'éliminer la durée de la pause en appuyant sur la touche **START WATER**.
- Lorsque la durée de la pause est choisie, appuyez sur la touche **START WATER** et attendez que le nombre arrête de clignoter.
- En mode de **RAIN DELAY**, toutes les autres fonctions, y compris l'**ARROSAGE MANUEL** et le mode **OFF**, sont neutralisées. Pour annuler le mode **RAIN DELAY**, appuyez sur la touche **START WATER** jusqu'à **DELAY** le chiffre "0".
- **Remarque :** En mode de **RAIN DELAY**, l'écran affiche en alternance l'heure actuelle et la durée de pause qui reste.






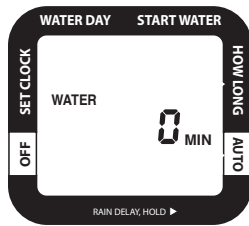
8 MODE OFF : "Arrêt de l'arrosage pendant une durée prolongée."

- Si vous désirez arrêter complètement d'arroser, appuyez sur la touche **START WATER** jusqu'à ce que la flèche soit dirigée vers **OFF** sur l'écran. Le minuteur n'arrose pas lorsqu'il est réglé sur ce mode. L'écran affiche alors le mot **OFF**.
- Pour recommencer à arroser de manière automatique, appuyez sur la touche **START WATER** jusqu'à ce que la flèche soit dirigée vers **AUTO**. L'arrosage reprendra à l'heure de **START WATER** du prochain cycle d'arrosage programmé.





9 ARROSAGE MANUEL : "Remplissage d'un seau d'eau, lavage du chien ou de la voiture."

- Pour utiliser un tuyau ou tout autre accessoire d'arrosage, appuyez sur la touche . Puis, à l'aide de la touche , choisissez la durée pendant laquelle vous désirez arroser. Après quelques secondes, la soupape s'ouvre, et elle se refermera automatiquement une fois la durée programmée écoulée.
- Pour annuler le mode d'arrosage manuel, appuyez de nouveau sur la touche .

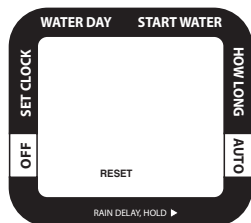


10 REMISE À ZÉRO DU MINUTEUR

Pour effacer complètement toute la programmation du minuteur et le remettre en mode par défaut réglé en usine, appuyez sur la touche  pendant 5 secondes consécutives. L'écran affiche alors **RESET**.

Vous devrez appuyer de nouveau sur la touche  et la maintenir appuyée pour modifier le mode de format de l'heure.

Remarque: Toute la programmation s'efface lorsque le minuteur a fait l'objet d'une **RESET**. Après une **RESET** il faudra peut-être changer le mode de réglage de l'heure pour passer du mode de **12 heures (AM/PM)** à celui de **24 heures**. Pour cela, voir l'étape 2.

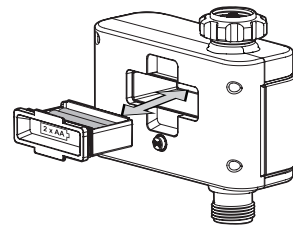


CONSEILS UTILES

Soupapes ouvertes pendant l'installation

Les soupapes peuvent parfois s'ouvrir accidentellement pendant le transport en raison des chocs. Le cas échéant, l'eau risque de couler en continu par une ou plusieurs soupapes pendant l'installation.

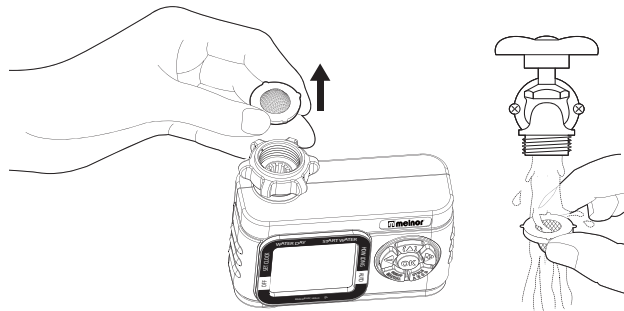
- Fermez l'arrivée d'eau.
- Retirez les piles. Attendez que l'écran soit vide. Replacez les piles.
- **Remarque:** Le fait de retirer les piles n'efface aucune programmation d'arrosage.
- Ouvrez l'arrivée d'eau très lentement.
- Si le problème persiste, fermez l'arrivée d'eau. Ouvrez et fermez chaque soupape 3 fois à l'aide du mode **MANUAL**.



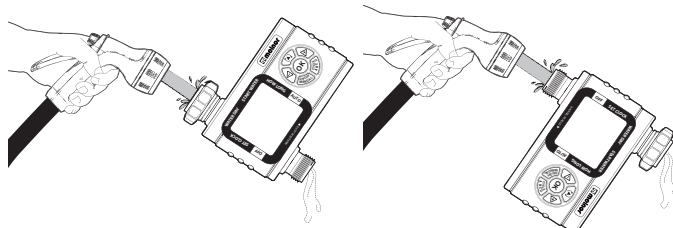
Nettoyage du minuteur

Le minuteur est à nettoyer périodiquement. Les débris et sédiments communément présents dans l'eau peuvent s'accumuler dans le minuteur.

- Fermez l'arrivée d'eau. Débranchez le minuteur du robinet et vérifiez que la rondelle du filtre est propre. Si vous y voyez des débris, retirez la rondelle du filtre et rincez-la à l'eau.



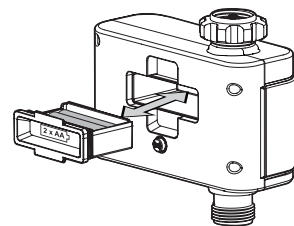
- Activez le mode **MANUAL** en appuyant sur le bouton **MANUAL**. Ouvrez toutes les soupapes et faites couler l'eau par toutes les soupapes et par le robinet pour bien déloger tous les sédiments et débris éventuels.



Remisage saisonnier

S'il gèle, l'eau contenue dans le minuteur risque de geler et de se dilater, ce qui endommagera le minuteur.

- À l'automne ou lorsqu'il va geler, fermez l'arrivée d'eau et débranchez le minuteur du robinet.
- Retirez les piles.
- Conservez le minuteur à l'intérieur, à l'abri du gel.



Conseils pour prolonger la durée des piles

- Utilisez des piles alcalines neuves.
- N'utilisez pas de piles rechargeables.
- Retirez les piles en fin de saison avant le remisage pour l'hiver.
- Les piles durent en général un an. Un arrosage fréquent peut user les piles de manière précoce.



Avertissement : Destiné à une utilisation à l'extérieur uniquement. Risque d'électrocution grave en cas d'aspersion d'eau dans les prises ou dans les sources de courant électrique. N'utilisez pas d'eau dont la température est supérieure à 46 °C (115 °F). N'utilisez pas lorsque la température ambiante est inférieure à 4,5 °C (40 °F). En cas de non-utilisation, ôtez les piles, purgez et rangez à l'intérieur à l'abri du gel.